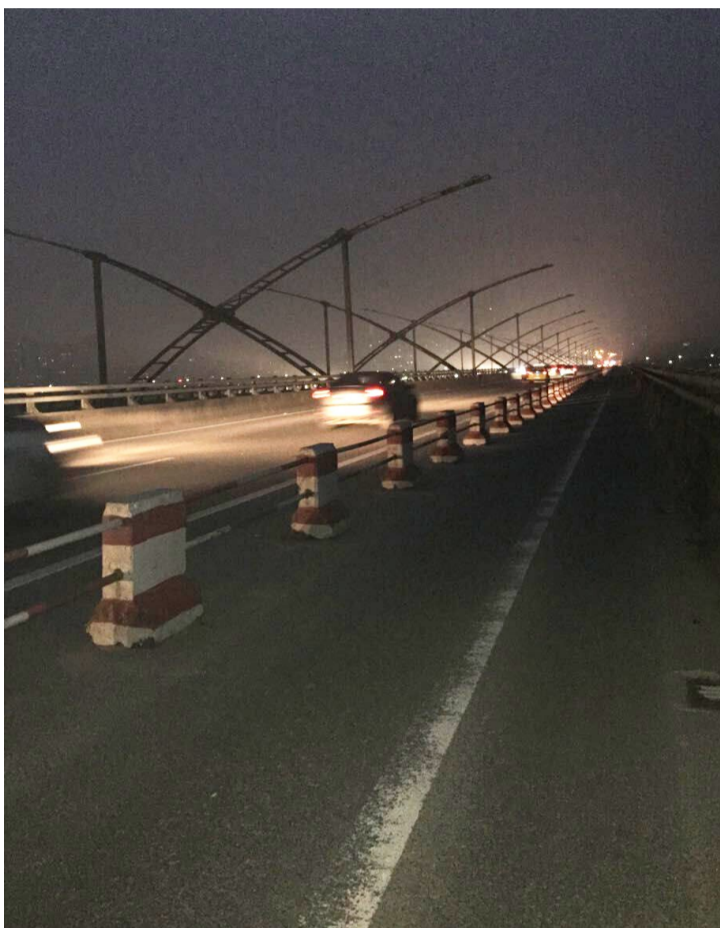


南侧路灯全亮,北侧约有1公里的路灯不亮

# 飞云江姐妹桥上的路灯得了“分裂症”?

■记者 黄君君

飞云江上的几座桥梁中最繁忙的当属飞云江姐妹桥。近日,有市民向市民监督团反映,飞云江姐妹桥上有一部分路段的路灯常常不亮,导致夜间该路段漆黑一片,存在很大的安全隐患。



## 现场:1公里的路灯不亮

4月14日19时30分,记者来到飞云江姐妹桥北岸。从北岸向南岸望去,左右两边车道的路灯都没有亮起,加上天空中下着小雨,桥上能见度很低,过往的车子都打开了远光灯,缓慢通行。记者跟随市交警大队安阳中队民警驾车从市区一侧驶上大桥,发现靠近飞云街道一侧的路灯都是正常亮起,车辆通行也较为顺畅。

根据大致测算,北侧桥面上有1公里左右路灯没有亮

起。过往的市民告诉记者,这段路灯不亮已经持续了一段时间了,他们对行车安全表示了担忧。“太暗了,走路也不放心。”有市民说。

“飞云江大桥湿气很重,同样的灯光在桥上能照到的范围有限,能见度很低,如果没有路灯会影响驾驶员的视线。而且,如果飞云江大桥发生交通事故,极易造成二次事故。”市交警大队安阳中队民警林凡说。

## 部门:路灯移交存在问题

4月15日上午,记者跟随市民监督团来到104国道瑞安段(南塘大道瑞安段)改建工程指挥部了解情况。据指挥部副指挥杜忠亮介绍,飞云江大桥的路灯当初是委托施工单位建设的,工程完工后,却由于种种原因未能转交给接养单位。“接养单位认为大桥的造型比较别致,没有经过台风的考验,存在安全隐患,一直没有接手。”杜忠亮说。

从飞云江姐妹桥建成通车已经过去5年,路灯却迟迟没有移交,而原先由施工单位负责的路灯维修期也早已到期。“原来的施工单位的质保期已经到了,现在路灯没人修,灯泡也坏掉了,我们势必要找下家维修

单位。”杜忠亮说。

据了解,他们正与一家维修单位联系沟通,早日对路灯进行维修。同时,他们也在与供电部门积极协调,争取早日转交,彻底解决路灯的日常维护与修理问题。“现在电力部门也是企业化运作了,接养这一块,应该不存在问题。交接好后,就由他们负责维修。”杜忠亮说。

“现在主要存在路灯移交问题、维修单位的接洽问题和资金的问题。指挥部领导也表示在最近的时间段内把工作做好,特别是移交工作和维护工作。我们也希望飞云江大桥的照明路灯工程管理和维护以后做得更好。”市民监督员陈国胜说。

明天谷雨,本周天气晴雨相伴

## 今年4月的雨比常年多了一倍

■记者 杨微微 通讯员 司波

持续的雨水,到昨日总算是暂停了。记者从市气象台获悉,今明天将以多云天气为主,早晨温度较低。不过21日(周四)起降水过程增多,又会有一段时间的连续阴雨天气。据统计,今年4月,我市雨水比常年多了一倍多,看来老天爷最近的心情不太好。

明天就是二十四节气中的谷雨了,这是春天的最后一个节气。俗话说“清明断雪,谷雨断霜”,谷雨节气的到来意味着寒潮天气基本结束,气温回升加快,大大有利于谷类农作物的生长。



明天谷雨,本周天气晴雨相伴

谷雨是二十四节气的第六个节气,每年4月19日至21日,太阳到达黄经30°时为谷雨,源自古人“雨生百谷”之说。谷雨节气的到来意味着寒潮天气将基本结束,气温回升加快,接下来天气将会越来越热,几乎可以跟降温说拜

拜。本周天气先晴后雨,本周初在多云的天气里,还能露出点阳光,潮乎乎的衣服,趁这两天赶紧晾出来晒晒,不过厚衣服暂时不适合洗,因为本周下半场雨水还会登场。今天多云,夜里转阴,局

部有小雨,11~20℃;明天阴到多云,局部有小雨,15~22℃;后天多云转阴有阵雨或雷雨,18~25℃;周五阴有阵雨或雷雨,18~21℃;周六阴有阵雨或雷雨,17~20℃;周日阴有中雨,17~20℃;周一阴有时有阵雨,15~21℃。

## 今年4月雨水多,我市已入汛

春天的雨,可以润物细无声,也可以是一阵狂风加闪电雷鸣,上周我市下了好几场暴雨,并且雨量较大。

据市气象台统计,4月8日至18日,每天都有降雨,大大超过往年同期的雨量。往年瑞安4月份上旬和中旬(1至20日)的平均雨量是99.9毫米,但今年4月1日至18日,雨量就已经达到223.7毫米,比常年多了一倍还多。

4月15日开始,浙江省正式进入汛期,意味着接下来雨水可能还会更多。

根据气象水文预测分析,开始于2014年9月的厄尔尼诺事件,已成为1951年有观测记录以来持续时间最长、强度最大的一次厄尔尼诺事件。受此影响,今年气象形势严峻,汛期长江中下游地区发生大洪水的可能性很大。我市近段时间持续出现降雨,土壤雨水充沛、江河水库

水位较高,各地应注意防范山体滑坡、泥石流等次生灾害,密切监视水库、河流等的水情。

据预测,今年温州市梅汛期雨季开始期为5月中旬后期,较常年(5月27日)偏早,结束期为7月上旬,比常年(6月25日)偏迟,雨季雨量300到350毫米,较常年雨季雨量(260.2毫米)偏多。进入雨季后多大雨、暴雨天气过程,可能导致洪涝或内涝灾害。

## 10名驴友被困峡谷,昨晨被救出

本报讯(记者 黄君君 通讯员 林上爱)又有驴友被困了!昨日下午,记者从市公安局了解到,前日夜里,温州10名驴友被困桐浦镇九盘头峡谷,陶山派出所民警和马屿消防中队官兵经7个多小时救援,成功将被困人员带到安全区域。

4月17日20时13分,市公安局110报警中心接到报警,有10名驴友被困桐浦镇九盘头峡谷。接警后,陶山

派出所民警和马屿消防中队立即赶赴现场救援。

21时30分,救援人员赶到现场并展开搜救。当时天下着雨,峡谷内十分湿滑,由于峡谷内信号差,不能确定被困驴友具体位置,救援人员只能携带救援工具沿着溪流摸索前进。

次日0时40分,通过驴友所打的灯光,救援人员发现被困人员。经了解,这10名驴友来自温州,为4男6女。驴友

被找到时,已经出现体力透支,个别驴友还出现发烧症状。

“他们是在17日下午12时上去的,打算用三到五个小时完成这段路程。没想到一直下雨,他们为避雨不小心迷路了。”消防官兵提醒市民,在选择户外运动场所时,应尽量挑选熟悉的地方,阴雨天气建议不要进行户外探险。

昨日4时50分,10名被困人员被安全救出,随后被其亲友接走。

## 瑞安市供电局停电时间变更公告

因工作计划调整,以下线路停电时间变更,如对您造成不便,敬请谅解!

变电所	线路名称	原定停电时间	变更后停电时间	停电区域
110kV 鲍田变	新前402线、上马401线、前桥470线、荣里474线、镇府475线、新坊481线、塘水482线、官进483线、后朱471线、下湾480线	4月13日 6:00-23:00	4月20日 6:00-23:00	塘下镇后朱村、南河村、前北村、前丰村、前桥村、上戴村、上马村、上潘村、新前村、邦众汽车厂、彩虹印染厂、陈美凤厂、东旭塑料厂、法拉利厂、海峰针织厂、航特汽车厂、汇丰标准件厂、佳美塑业厂、嘉诚塑业厂、金业厂、林大章厂、凌云厂、欧江电机厂、热处理厂、瑞安市奥克标准件有限公司厂、瑞安市比仑特汽配有限公司、瑞安市业成塑胶制品有限公司、泰森公司、塘河指挥部、旺华汽配厂、新华织染厂