

## 在瑞安人心中



## 都有一个

记者 黄君君/文 孙凇/摄

万松山、万松路、万松实验小学、万松大厦、万松宾馆 在瑞安,取名带“万松”的很多,甚至好多瑞安人的姓名里就带有“万松”,这是因为瑞安人对“万松”有着特殊的感情。

为何那么多“万松”?大抵跟位于市区东北方向的万松山相关。万松山原名凤山,昔因盛植松林得名。清顺治十五年(1658),郑成功率军攻占瑞城曾屯兵于此。山腰有万松庵,乾隆年间曾为万松书院;山麓及山腰有观音寺石塔和大圣殿、普觉寺、审虎亭、金

宗寺、定风庵、莲花庵、杨圣观等。山上清泉多处,水质纯净,游山居民,常携回煮茶。

如今的万松山,已是一座瑞安人最爱的城市公园。目前,万松山日均接待休闲锻炼的市民近4000人次。据《瑞安市志》记载,1995年《万松公园规划》通过会审,确定为以山地生态风景林景观为主,结合其他功能的市级综合性公园,由公园前活动区、松山书院区、健身活动区、文娱活动区、密林区、极顶观景区、安静休息区等组成。

在万松山上休闲锻炼,瑞安人最常歇脚的地方是万松茶亭。一天不可不登万松山,登万松山不可不喝凉茶。登万松山及在半山腰的茶亭里喝上一杯免费的凉茶,早已成为大家的日常习惯。1999年,66岁的诸葛银火开始为市民免费烧制茶水,至今,万松茶亭已经营业20个年头。客流量少时,茶亭日均也有3000人次,多时高达八九千人次。粗略估计,万松茶亭至今接待过超过2000万人次。

2018年,万松公园山脚社会停车场投入使用。300个机械停车位,20个地面停车位,其中包括11个电动车充电桩(6个快充、5个慢充),6个智能化车库出入口,全自动化、智能化的移车停车技术,还有我市第一座人行天桥,连接着万松山南登山口和停车场,大大方便了市民。

位于万松山南麓,故名。这是《瑞安市志》对万松路由来的介绍。万松路1985年动工兴建,1986年竣工,是市区连接104国道线,市区东向进口的主干道,是市区第一条三板式混凝土路面的干道。

道路建设的同时,在政府部门的支持下,万松路边陆续建起一批漂亮的办公大楼,金融街由此崛起。当年不少人嫌它太宽,如今,变得拥挤的万松路,证明了当年决策者将万松路从最初规划宽度18米到最后建设36米的长远眼光。



万松实验小学



万松城市书房(已关闭)



万松停车场



万松大厦

随着万松路的建成,越来越多带“万松”的道路出现。1994年,万松东路(原万松中路)建成,西起商城大道,东至104国道高架桥段,长617米(1995年1月玉海广场竣工后,万松路向西延伸至湖滨桥,全长840米)。

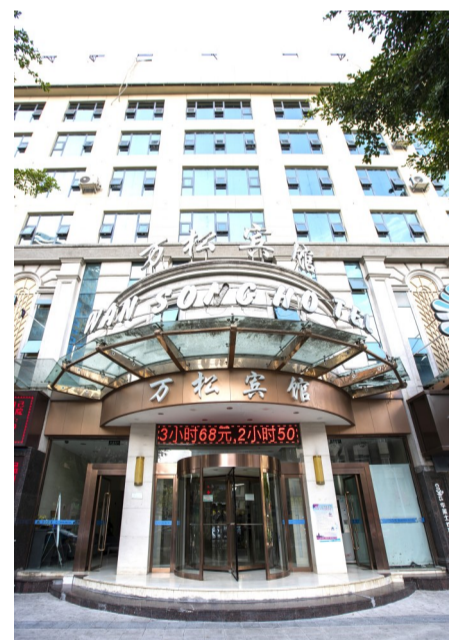
1996年,在建万松路西伸道路即环城北路(今万松西路)时,为保护省级文物保护单位利济医院,改变万松路直通公园路的计划,而将万松路西端北折至公园路北,沿环城河另建环城北路(后改为万松西路)通城西。

2015年1月30日,标志着瑞安城市向东发展的万松东路延伸线正式通车。这条城市东扩的标志性大道,不仅延续了瑞城发展的辉煌历史,同时也见证了当今瑞安人建设瑞安、繁荣瑞安、美化瑞安的时代足迹。

在万松路路边,有一个爱书的瑞安人最喜欢的地方——万松城市书房。万松城市书房是全市第一家24小时开放、全自动、无人值守的图书馆,于2015年2月对外开放,月人流量七八千人次,月借阅量在1000册左右。从今年10月1日起,由于万松路科技大楼即将启动改建立体停车场工程,万松城市书房关闭,开始腾退搬迁工作。

瑞安有以“万松”命名的住宅小区。万松住宅小区,位于市区北万松山南麓,小区包括凤山、兴业住宅组团。在上世纪80年代中期统一规划,分别开发建设。还有万松山庄、万松花园等住宅小区。

瑞安还有以万松命名的早餐店,以万松命名的药房,以万松命名的面馆——万松融入了市民的生活,也成为瑞安的一种文化。



万松宾馆



万松山庄

# 『万松』



万松广场



万松茶亭



万松山