



两套打通变身200平大户型

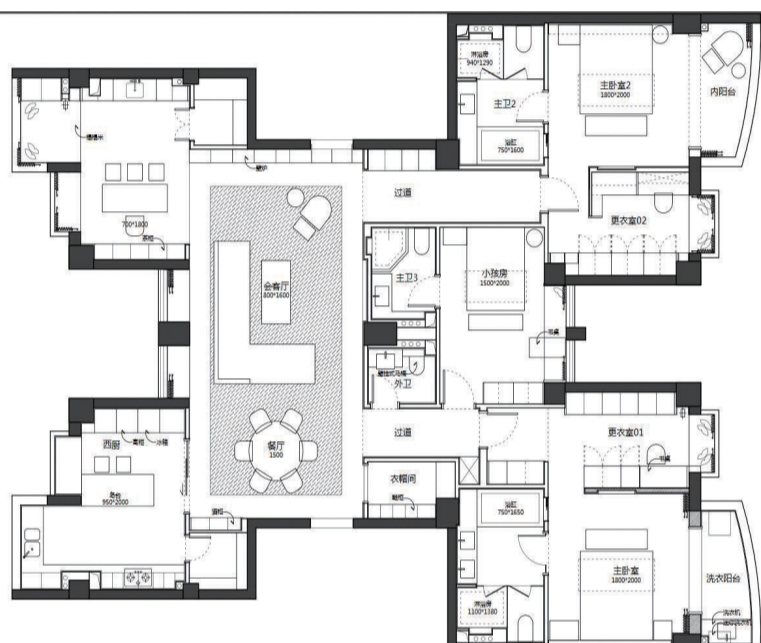
# 明镜佳园这套现代简约风 诠释了大空间的可塑性

将两套房子打通,使原本略显局促的小户型摇身一变成为大户型,这样的做法在瑞安并不少见,但真正能利用好空间,做出创造性户型设计的却不多。本期为大家带来的这套明镜佳园案例,或许可供借鉴。

业主为拓展居住空间,将两套各100平方米的中间套打通,在设计师的精心安排下,三个卧室都设置了独立的衣帽间和书房,彰显了大空间的优势。与此同时,整个户型以现代简约风为主,既注重房间质感,又注重空间氛围的营造,正所谓低调奢华,能给人带来一种前卫、不受拘束的感觉。

## 基本信息

案例地址 明镜佳园  
设计公司 瑞安水木装饰有限公司  
实用面积 200平方米  
装修费用 200万元  
家庭组成 爸爸、妈妈、儿子、女儿



## 平面设计

从平面户型图来看,这两套中间套户型,打通后整体呈现出非常对称的格局。因此,设计师在户型平面设计上,也充分把握“对称”特点,使整个空间展现出对称美感。

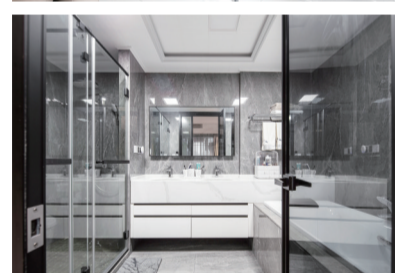
先来看大格局,这个户型是明显的动静分区,餐厅、厨房、会客厅和茶室统一分布在西面,三个卧室均位于东面,休息和待客互不打扰。

由于空间大,三个卧室中有两个以独立豪华主卧规格打造,且这两个主卧均带大阳台,都有独立卫生间和带飘窗的超大更衣室。另一个儿童房面积虽小一些,但也配有独立卫生间和飘窗,三卧室均可俯瞰明镜公园,景观一级棒。

动区方面,客厅背部是两面大窗户,保证了会客区的采光,客厅还涉及了一个衣帽间,方便来访客人挂、放衣服、包包,再次体现了大户型的任性。

另外,茶室和厨房对称布局,均安排有储藏室。厨房做了中厨和西厨,茶室还设置了简约洗手台,两者均配有超大采光窗户,无论是烹饪还是喝茶,都能沐浴在阳光下。

唯一不足的是,采光通风方面,由于是中间套打通,三个卫生间都不带窗户,通风效果差一些。



## 设计特点

### 客厅

客厅,灰色是主调,米灰色的沙发很显质感,让整个空间更沉稳。造型感强烈的孔雀蓝沙发做点缀,整体显得更加时尚大气。每一件家具和装饰品无不彰显了业主的品味。

客厅里设置了整面储物柜,收纳空间多,另外,壁炉除了装饰,还带取暖功能。

### 餐厅

餐厅环状的灯饰和壁画十分吸睛,是整体空间的点睛之笔,墙面的嵌入式酒柜也很有个性,给人一种大气极致的感觉。

### 厨房

厨房采用极具质感的大理石,结合暖灰、黑色调的橱柜显得干净整洁。设计从实用性出发,无需过多的装饰,就能充分体现出主人的格调与品味。吧台既可以用于中餐备餐厨,也可以作为西厨料理台。搭配上墨绿色的高脚凳,小资情调尽显。

### 茶室

木质茶桌的运用将其从整体空间独立出来,张弛有度的空间力量,彰显出当代最流行的空间设计美学,以极简的设计,来营造充满艺术感的家居氛围。

茶室设置了一个简约的洗手台,台面上添置了装饰品,让茶室显得更有情调。

### 主卧

主卧墙面以高级灰硬包辅以淡雅蓝的艺术漆,搭配上灰色系的床与窗帘,营造出一个低调又不失沉稳大气的氛围。

淡雅的配色和别致的墙灯,不经意间流露细腻独特的设计心思,同时也展现优雅柔和的气息。

### 浴室

深灰色的大理石花纹,配上洁具的清新亮白,与整体十分搭调,展现出完美而自然的大气氛围。

### 女儿房

女儿房以暖色调为主,明快活泼,设有独立的衣帽间和卫生间,在设计细节上照顾到女儿的成长。大采光的飘窗增强了室内光线,可以成为日常休闲的地方。

(记者 彭丽明)

公益广告

# 积极践行社会主义核心价值观 大力推进新时代公民道德建设

## 庆祝9.20第十八个公民道德宣传日