



# 亚麻、藤编、“旧”家具 让这个家的“度假感”刚刚好

本期给大家介绍的这套作品，来自瑞安的王城设计。

这套148平方米的房屋位于温州阳光100阿尔勒度假区。屋主希望这个用来度假的第二居所是放松的，可以让人全身心享受的。

对此，设计师以温和的木色搭配纯净的白、温馨的米黄，烘托出简约又自然的室内氛围；用“旧感”的家具营造出复古的气息；加以天然藤编元素为这个家增添自然舒适感。一面巨大的落地窗为客厅带来良好的采光，也将户外的美景引入室内，赋予空间更多的自然风光。落地后的这个家，度假感满满。



扫一扫，看图文

## 房屋信息

案例地址：温州阳光100阿尔勒  
房屋面积：148平方米  
设计风格：自然主义  
房屋间隔：3室2厅2卫  
设计公司：梧城设计

## 设计特点

### 客厅

生活的趣味来源于空间本身，以“自然主义”为主题的度假房，不追求高档材料的堆砌，更向往质朴生活的展现。

走进本案的客厅，仿佛来到郊外的某个民宿，投影仪取代了电视机，幕布收起来时便是一整面刷了米黄色艺术漆的墙体。墙面下方做了木质面板，点缀以插着枯枝的陶罐，古朴气息扑面而来。

本案还融入了日本的侘寂美学，东面墙体的壁龛内放置着业主收藏的茶具、陶瓷艺术品，精心的摆放，赋予了空间宁静、专注的氛围。这样的气质还体现在客厅的沙发、飘窗、茶几等元素中。单一浅灰色的布艺沙发和飘窗垫，搭配色彩丰富的小抱枕和几何地毯，让整个客厅古朴又不单调。

与此同时，客厅北面的巨大飘窗和东面的小窗，为客厅带来良好的采光，将户外的山景引入室内，赋予空间更多的自然风光。

### 餐厅

餐厅靠窗而设，用餐时即可远眺户外的山景，享受美好的度假生活。考虑到业主交友广泛，未来呼朋引伴来此共度周末的频率较高，餐厅不仅安排了圆桌，还设了一张木质长桌。

这张用老木头定制的长桌，后期增添了一个木质柱子，看似多余，却增加了空间的厚重感。长桌变成了餐厅、客厅的交汇点，无论搭配哪个空间使用，都非常合适。

### 多功能房

在南向三房的布局基础上，设计师将中间的南房打通，变成一个多功能室，宽大的卡座可以午睡，也可以客睡，让整个房子形成良好的通风采光，而且最大程度扩大了空间的视觉。融入天然藤的多功能房，更是平添了一种自然舒适的意境。

### 主卧

主卧作为主人的起居空间，采用舒缓和通透原则，没有多余的装饰，利用木质和白色、米黄色的墙、顶面，让空间更有层次感。主卧的东南角还有一个临窗的日式榻榻米，特别舒服，衣帽间是开放式的，山上没什么灰尘，又能保持更好的通风。

大量运用的木质元素，串联起生活和大自然的关系。这套半生活半度假的房子，含家电装修共花了44万元，做到了真正的拎包入住。无论在这里生活，还是度假，都能把生活过成诗，把生活变成度假。

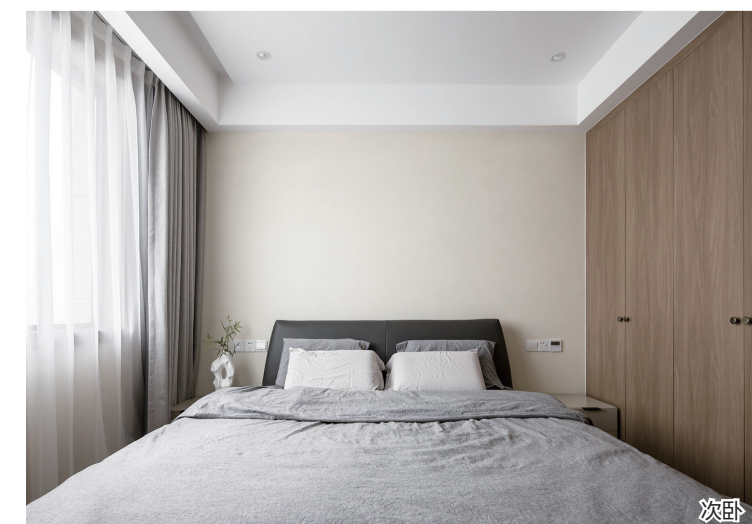
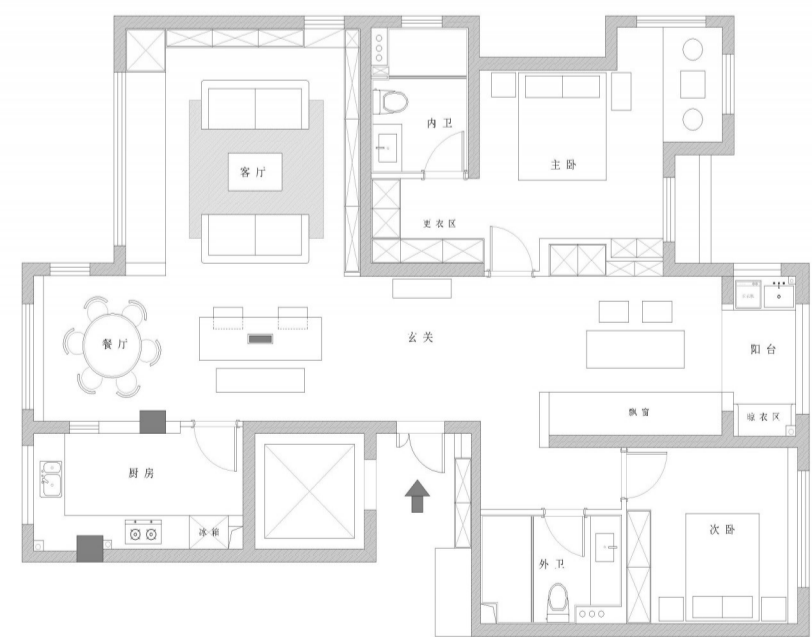
## 平面设计

阳光100阿尔勒坐落于山顶，小区周边是群山、高尔夫球场，树木葱茏，空气新鲜，业主一家三口偶尔在此小住。

原始户型图还算方正，缺点是户型客厅朝北，南北通透不对流，这一点对于山上的居所可谓致命伤。不过在业主不长住，所以设计师大胆地把南面位于中间的房间改为多功能房，去掉房间的遮挡，改造后使整个房子变为南北东西通透。

该户型另一特点是飘窗多，主卧飘窗可以享受到270°无遮挡景观，十分符合度假房的需求；多功能房连通阳台，室内又做了一个靠墙的卡座，平时做茶室，有朋友来了可变为客房。客厅虽然朝北，但设计师将朝北的观景阳台纳入客厅，扩大面积，更宽敞明亮。

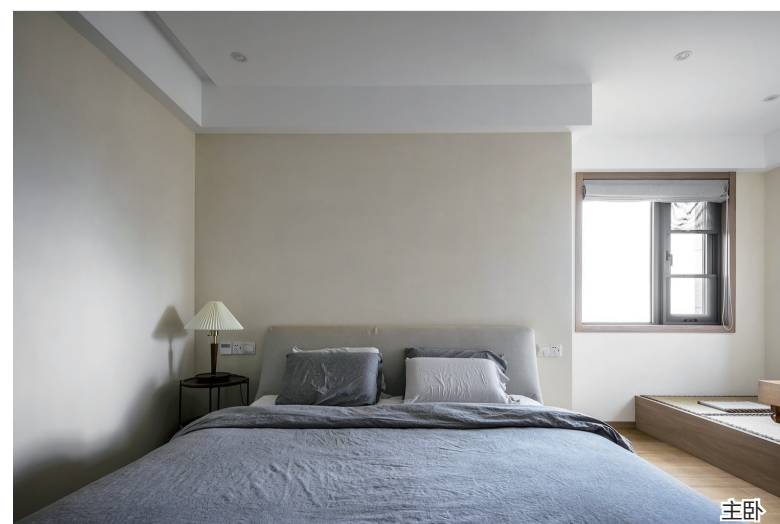
同时，利用飘窗特质，结合大面积窗户，通过借景的手法，将室外风景搬进家中。



次卧



主卧



主卧

(彭雨明)