

出租车“挤占”公交港湾揽客 铁路瑞安站站前广场如此乱象何时休？

■记者 林子颖 陈峥 叶佩伦

火车站是城市窗口，站前秩序如何直接关乎城市形象。近日，不少市民向《直击焦点》栏目反映，铁路瑞安站出站口存在出租车司机不文明揽客的行为，甚至有出租车直接停在公交站台占道揽客，导致交通秩序混乱。对此，记者展开调查。

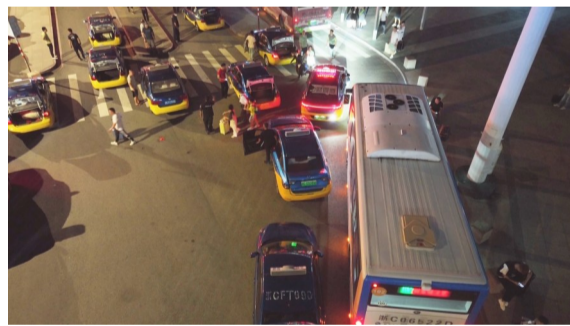


市民投诉站前秩序太乱 公交站点被“挤占”

“都说瑞安是文明城市，哪知道一出站，一堆出租车司机在揽客，还打表，想去坐公交车，公交车又被出租车围着，秩序混乱。”这是近期记者接到的第三个类似投诉，不少市民反映，铁路瑞安站存在出租车司机站前喊客揽客、到站旅客乘公交不便等情况。这些热心市民认为，火车站作为城市的“第一窗口”，是外地旅客对瑞安的第一印象，本以为经过这几年管理，交通秩序会更加规范，没想到还是和多年前一样，出站口秩序混乱，有损城市形象，希望有关部门能进行整治。

乘客投诉的情况是否属实？连日来，记者蹲点铁路瑞安站进行暗访。8月2日晚上7点多，记者跟随旅客从瑞安站2号出站口出站。一出站，就遇到了好几拨拉客的出租车司机，这些人聚集在出站口附近，争相询问记者是否乘车，令人奇怪的是，前来揽客的不少司机都表示，一口价不打表。

记者以要坐公交车为由拒绝了揽客的司机，但走出一众揽客的人群后发现，十余辆出租车停放在公交专用车道上，将车道“占为己有”，公交车则被挤在“铁桶阵”当中，整个路口乱成了“一锅粥”。记者见状询问了在一旁等待发车的公交司机，司机表示，这种现象已经持续很长一段时间了。“晚上围堵的情况比较严重，白天有执法人员维护秩序，晚上执法人员下班了就没管了。”公交司机无奈地说。



出租车“鸠占鹊巢”公交车“举步维艰”，是“任性”还是“无奈”？

该处公交港湾是专供乘客候车的公交车始发停靠站，然而出租车围堵公交车的现象却成了“家常便饭”，严重扰乱了正常的交通秩序。为此，记者来到市城乡公共交通有限公司了解情况，102路的多名公交司机向记者大吐苦水，出租车这样的行为不仅在一定程度上耽误了公交准点发车的时间，还存在着严重的安全隐患，他们平日里也接到不少市民的投诉。“我们也没办法阻止。”102路公交司机李传贵向记者介绍，严重的时候出租车前后围堵公交车到出站口揽

客，导致他们进出站都成了大难题。

李传贵还向记者展示了之前他们遭遇围堵时拍摄的画面。画面中，出租车长时间占用公交车站台，导致公交车无法正常出站，耽误了乘客的时间。“这种情况持续快一年了得不到解决，希望有关部门把场地调整一下。”李传贵说。

出租车司机为什么要到出站口揽客，而不在出租车候客点等候旅客呢？走访中，记者听到了另一种声音。出租车司机张威向记者介绍，出租车原先是在4号出站口的出租车候

客点待客的，但来接客的车辆中混杂了不少黑车，这些人经常会到2号出站口抢夺客源。他们无奈之下，也只好在2号出站口揽客。“这边黑车太多了，天天过来拉客，导致出租车去排队待客很吃亏，有时候一下午三个小时就拉一车人。”张威说。

此外，出租车司机认为目前出租车候客区域规划不合理也是导致他们停在出站口待客的原因之一。张威解释说，由于出租车候客点离2号出站口过远，一些旅客根本不愿意走到出租车候客点乘车。

问题之源：规划设计不合理或“九龙治水”难降雨？

铁路瑞安站公交港湾长期被出租车霸占，公交车经常被围堵，虽然场地设计可能存在一定的不合理，但是管理方面能否跟上，避免出现站前秩序乱象？

为此，记者走访了市交通运输局，负责铁路瑞安站现场管理的江南中队队长白海兵向记者介绍，出租车司机提出的由于黑车拉客导致他们被迫在出站口停车待客的说法不成立。“实际上黑车不是很多，我们执法人员在这里检查，也都看得到。”白海兵说。

白海兵认为，出现出租车围堵公交车的这一现象，更多层面上是站前规划不合理导致，根本办法是对站点

改造提升，实施新的方案。“规划好以后，出租车、公交车均专车专线，这种拉客行为也将被杜绝。”白海兵说。

据了解，在原先的铁路瑞安站规划下，出租车同公交车各行其道、互不干扰，但过去三年根据疫情防控工作相关要求，铁路瑞安站关闭了三个出站口，只留下了4号出站口，也就是现在出租车候客点的位置。随着疫情防控政策的优化调整，铁路瑞安站的各出站口恢复开放，来往旅客就近在2号出站口出站，导致出租车扎堆挤在公交车站台附近候客，阻碍公交车通行的问题也随之而来。白海兵向记者解释：“当时只开4号口的时候，出站口的规划是符合当时情况的，但是现在随

着1号口跟2号口打开以后，当时的规划与现状产生不符。”

走访调查中，记者还观察到，在铁路瑞安站4号出站口旁边有设置岗亭并配置执法人员在值守，但是随着各出站口的打开，交通运输部门却没有将管理的窗口移至人流量更多的2号出站口，还是留在原地值守。针对这一行为，白海兵给出了这样的答复：“我们是根据当时江南新区管委会对岗亭的设置要求来管辖的，设置在4号口，我们是将出租车引导到4号出口，而不是引导到1号跟2号和3号出口。所以我们现在的执法重心肯定还是按照原来站内的引导去设置。”

解决之道：重新统筹规划 制定新的交通组织方案

那么如何才能更好管理站前秩序？记者了解到，目前江南新区管委会已牵头联合相关部门，对站前交通设施进行改造，避免不同车辆混乱抢道、挡道。瑞安江南新区建设开发有限公司站前部经理夏盛环向记者介绍，接下来将会转移公交车站点至铁路动车站1号停车场

位置，目前方案正在做优化设计。“优化设计出来以后会启动招投标流程，预计在今年11月份前会完成。”夏盛环说。

可以预见的是，再过不久，铁路瑞安站站前的车道规划将会有所改变。但在规划改造落地前，如何管理好站前秩序，也考验着相关部门

单位的智慧。夏盛环介绍，接下来江南新区管委会也将联合各部门共同执法，把各自为政的状况凝聚成合力，加强现场管理与疏导，提高车辆通行效率。“在没有进行施工之前，我们会联合各个部门执法，确保这段时间秩序井然有序。”夏盛环说。

【编后】

对一座城市的记忆，往往是从踏进这座城市的“第一步”开始。铁路瑞安站的站前交通硬件方面存在一定的瑕疵，导致车辆混停、违规载客等现象频发，群众反映强烈。面对纷至沓来的旅客，这样的站前乱象“等不起”，也“必须治”，相关部门要主动作为，加大执法力度，建立长效管理机制，共同守护好瑞安全国文明城市的形象。直击焦点栏目也将持续关注后续进展情况。

