

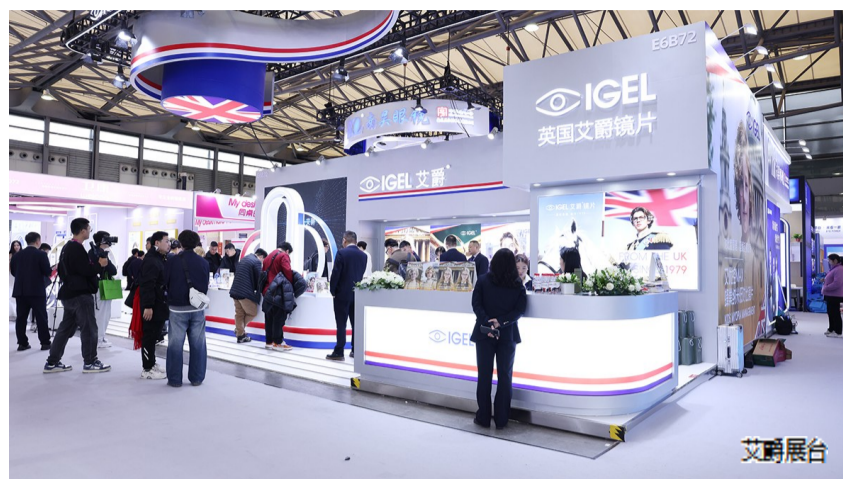
一镜联四海,匠心耀天下

“天下瑞安眼镜人”栏目启动

本报讯(记者金邦寅 陈丹丹/文 蔡伟/图)3月2日下午,上海新国际博览中心E6馆嘉宾云集,气氛热烈。在全球光学行业瞩目的第24届上海国际眼镜展期间,艾爵光学科技(上海)有限公司举办新品发布会,携全新升级的产品矩阵精彩亮相,并与瑞安市融媒体中心携手启动“天下瑞安眼镜人”栏目。

“瑞安通江达海,自古商帆竞发,更是永嘉学派‘义利并举’思想的重要发源地。我们希望通过镜头和文字,让这些奋斗者的身影被看见,让瑞安眼镜人的精神代代相传。”启动仪式上,市融媒体中心党委书记、主任秦声峰介绍,眼镜产业是瑞安人创业图谱中的独特脉络——从马屿匠人肩挑担子走四方,到如今遍布全球的眼镜商,一代代瑞安人凭着一股敢闯敢拼的韧劲,用一副眼镜连接世界,将永嘉学派“以义为先、义利兼顾”的精神内核,化作了跨越山海的血脉传承。

据悉,“天下瑞安人”栏目创办于2006年,20年来始终致力于记录桑梓英才、传承瑞安精神,已累计报道海内外瑞籍杰出人物数百位,涵盖侨界与海外代表、科技与学术先锋、商界与产业领袖、文体与艺术巨匠等。



“天下瑞安眼镜人”栏目启动后,将在“天下瑞安人”品牌基础上垂直深耕,聚焦全球瑞籍眼镜人,记录创业奋斗故事,传承敢为人先、务实兴业、义利并举的瑞安精神。记者将走进全球瑞籍眼镜人的工厂、门店、实验室,用笔尖与镜头记录他们创业艰辛与荣光,倾听他们闯荡世界的经历感悟,讲述反哺家乡的赤子情怀。

作为从瑞安马屿走出的中国眼镜行业翘楚,艾爵光学科技(上海)有限公司始终坚持以技术研发为核心,以消费者需求为导向,致力于提供全生命周期眼健康视觉解决方案。

“2026年是艾爵深化本土化战略的关键之年,此次与瑞安市融媒体中心强强联手,希望能进一步擦亮瑞安眼镜产业名片,凝聚起海内外瑞安人同心奋进、共促发展的强大力量。”艾爵光学科技(上海)有限公司董事长谢世溱说,接下来,公司将全力支持栏目采编工作,并号召更多眼镜企业共同参与,为行业留存一份珍贵的人文档案。



扫一扫,看详情

文化特派员下乡送暖 活动“点亮”马年新春

■记者 郑智建

从去年腊月到今年正月,我市省、市、县三级文化特派员深入派驻村(社区),走进文化礼堂(文化家园),将一场场精心烹制的“文体大餐”送至群众家门口,涵盖民俗体验、非遗研学、文体赛事、新春市集、春联送福等多样化形式的27场新春活动次第开展,让年味更浓、乡风更淳、文化更活,书写了新时代“以文润乡、以文兴村”的生动篇章。



根脉生花 潘岱新韵 2026潘岱街道新春“村晚”大舞台

主办单位:瑞安市委宣传部、瑞安市教育局、瑞安市文化馆、瑞安市融媒体中心
承办单位:瑞安市潘岱街道办事处
执行承办单位:瑞安市潘岱街道文化礼堂
支持单位:瑞安市潘岱街道各村(社区)

“村晚”搭台百姓成角 乡音乡情秀出幸福新貌

创新融合文旅赋能 特色文化实现破圈传播

百姓舞台百姓演,是新春文化活动最动人的底色。在潘岱街道集善社区,文化特派员胡蓓伟参与策划的2026新春“村晚”火热上演。晚会以马年为主线,在舞蹈《扬帆起航》的铿锵节奏中拉开序幕。整场晚会共有十余个节目,涵盖舞蹈、歌曲、诗歌朗诵、温州鼓词、越剧等多种形式,全部由本土文艺爱好者自编自导自演,从致敬乡贤孙诒让的朗诵到抒发乡土情怀的鼓词,节目兼具文化底蕴与时代气息。

在锦湖街道河垓桥社区文化家园,文化特派员李玮玮参与策划的“村晚”在中国大鼓《骏启新程》中震撼开场,现场掌声不断,暖意融融。类似的还有“我们的村晚”,也在全市多个村(社)同步上演,真正让村民从台下观众变为舞台主角,用最质朴的乡音乡情,秀出新时代乡村生活的幸福图景。

民俗“新味”亲子同乐 传统年俗焕发时代新趣

如何让年轻一代理解并爱上传统年俗?文化特派员用充满趣味的沉浸式研学给出了答案。在湖岭镇湖源村,文化特派员姚颖策划的“去村里,品年味”新春研学活动,以四大趣味活动带着孩子们走进乡村,走进文化礼堂。活动现场,最热闹的莫过于捣年糕环节。孩子们在蒸腾的热气与“咚咚”的捶打声中,感受“年年高”的美好寓意。饭盒爆米花环节则瞬间唤醒了家长们的童年记忆,“砰”的一声巨响伴随着玉米的香气,带来了最纯粹的欢乐。马年竹编挂件制作和写“福”字活动也同步开展。“这次研学活动太有意义了,不仅让孩子体验了捣年糕、做竹编,还感受到了传统民俗的魅力。”一位参与活动的家长说道。

据悉,类似的传统年俗体验由文化特派员送入全市多个文化礼堂,让乡村变成了没有围墙的民俗体验馆,孩子们在动手实践中触摸到了传统文化的温度,成功搭建了代际间的文化共享与情感共鸣的桥梁。

文化特派员不仅是优质文化资源的输送者,更是资源整合者。在陶山镇丰南村,省级文化特派员陈政与乡村CEO谢思城携手,共同策划了“探秘宋窑古道寻味丰南乡韵”亲子趣味定向越野赛。20余组亲子家庭手持地图,在古村中奔跑打卡,途经古宅、甌窑墙、龙窑遗址等文化点位,通过完成解锁甌窑纹样、学习宋韵成语等趣味任务,在运动和游戏中深度了解了丰南村深厚的甌窑文化底蕴。一位参与活动的家长感慨:“孩子们在玩中学、学中玩,了解了家乡的文化瑰宝,收获满满。”这种将小众的甌窑文化转化为可体验、可互动的文旅产品的创新模式,成功吸引了市民家庭走进乡村,为以甌窑文化为特色、拥有9处古窑址的丰南村注入了新活力。

这个新春,瑞安的文化特派员们以文化为笔,以乡村为卷,绘就了一幅幅“以文润乡、以文惠民、以文兴业”的生动图景。这既是文化特派员扎根基层的生动缩影,更是瑞安从“送文化”向“种文化”“兴文化”转变的有力见证。

2025年以来,全市文化特派员以阵地为平台、以活动为载体,把文化资源转化为发展优势,把民俗技艺转化为育人课堂,累计培育基层文化队伍24支,累计开展各类惠民服务700余场,将优质文化资源和服务送达基层,不仅满足了人民群众日益增长的精神文化需求,更彰显了文化在凝聚人心、培育乡风、助推乡村振兴中的深层力量。



亲子趣味越野赛

元代骏马图跃然方寸

《出圉图》特种邮票发行 瑞安邮友排队购买

本报讯(通讯员林露依 记者杨微微)古画主题邮票一直深受集邮爱好者喜爱。3月3日,以元代画家任仁发创作的绢本设色画《出圉图》为设计蓝本的特种邮票一套3枚正式发行,激起瑞安邮友收藏热情。

当天7时许,瑞安邮政万松营业厅门口就已排起长队,众多集邮爱好者早早等候,只为第一时间抢购到这套邮票。现场不少爱好者当场制作纪念信封,小心翼翼地贴上邮票,写下祝福寄语给亲朋好友,定格这份独特的文化纪念。

“圉”在古代指养马的地方。《出圉图》是元代绢本设色画,作于至元庚辰(1280年),画面采用平铺式构图,自右向左描绘了圉官和骏马,用笔细腻,形象生动,原作现藏于故宫博物院。《出圉图》特种邮票在版面构成上,采用古画题材常用的连票设计,采用与古画底图尽量接近的淡赭色细边框,衬以红棕色的面值 and 图名,与邮票铭记共同置于版面下方,更好地衬托原画古韵、还原古画原貌。



集邮爱好者排队长队



《出圉图》特种邮票

稀缺,本身就具备较高的收藏价值;二是适逢马年,生肖马主题邮票刚刚发售,紧接着同主题新邮再度上市,持续点燃收藏热情,因此格外受到关注。”市邮政分公司邮政业务部负责人金晓柯表示。

当日,除《出圉图》特种邮票首发外,在万松营业厅内还同步举办了新春集邮交流会。瑞安集邮爱好者们欢聚一堂,纷纷拿出自己珍藏的邮品,相互交流收藏心得、分享邮品背后的故事,讨论声滔滔不绝,大家在方寸之间感受集邮的魅力,也为新春增添了一抹浓厚的文化气息。

“这次发售的邮票之所以备受市场追捧,主要有两方面原因:一是古画国风主题邮票并非每年发行,题材



直接贷 零手续费

温馨提醒

- 贷款请选择正规金融机构,远离不法贷款中介!
- 中介机构(或中间人)提供的贷款资料“包装”服务,会触及骗取贷款罪、贷款诈骗罪等刑事犯罪。
- 本行未与任何中介机构(或中间人)开展贷款合作,不收取正常利息以外的任何费用!

举报电话:0577-65813098 4008057702

涉及信贷业务过程中收取正常利息以外费用的,经举报核实,本行将予以奖励。

农商直贷通